

63.3/2 Рокхур/61
Б-246

баргуджин
токум

вичеслав
урбазеев



Баргуджин
Токум



63.3(2Рос.Бур)я61

Б-246

баргуджин токум

авторский
проект
вячеслава
урбазаева



Баргуджин
Токум

баргуджин токум

река времени

Неземная красота вод Байкала проистекает из того, что на краю Ойкумены в него впадает лучезарное Небо, и семь старцев Доолон Убгэд космической влагой окропляют Землю из гигантской пиалы — малого ковша Большой Медведицы. Эта пиала никогда не просыхает, ибо «безбрежный достаток и бездонное счастье» льется из большого ковша Большой Медведицы, которая, в свою очередь, наполняется Млечным Путем.

Так издревле верили первожителю Подлеморья — баргуты и эвенки. Первое упоминание о Баргуджин Токум восходит к памятникам монгольской средневековой литературы в трудах Рашид-ад-Дина и Марко Поло. Баргуджин Токум была северной окраиной монгольской Ойкумены. Чингизиды, памятуя о том, что прародительница Чингисхана была родом из Баргуджин Токум, относились к этой земле с особым почтением, называя ее «землей предков и священным заповедником». У бурят бытует молва, что Чингисхан совершал жертвоприношение некоторым вершинам гор вокруг Байкала и перед смертью дал наставление детям о тайном погребении своего тела на *земле предков* в стране Баргуджин Токум, куда многие века ездили на моления к предкам его родичи.

Рашид-ад-Дин приводит слова Чингисхана: «Каждый мальчик, родившийся в местности Баргуджин Токум, на Ононе и Керулуне, будет мужественным и отважным, сведущим и пытливым от природы без наставления и выучки. И каждая девочка, которая там родится, будет хороша и прекрасна лицом без убранных волос, причесывания и румян и будет безмерно искусна, проворна и добродетельна».







каждый мальчик, родившийся в местности баргуджин токум, на ононе и керулене, будет мужественным и отважным, сведущим и пытливым от природы без наставления и выучки. и каждая девочка, которая там рождается, будет хороша и прекрасна лицом без убранных, причесывания и румян и будет безмерно искусна, проворна и добродетельна

Баргузин по-бурятски звучит как *Баргажан* от бурятского «барга» — глухой, лесистый, малоосвоенный. Здесь в изобилии были зверь и рыба, пушнина, пастбища и леса. Эти бесценные дары природы открыли для себя эхириты, в середине XVIII века уходящие с Верхоленья от отрядов русских казаков. Первые эхириты-булагаты прибыли в долину Баргузина в начале 1700 года, но были негостеприимно встречены обитавшими здесь эвенками. Второе и уже основательное заселение эхиритами началось в 1750–1770-х годах и продолжалось до первой половины XIX века.

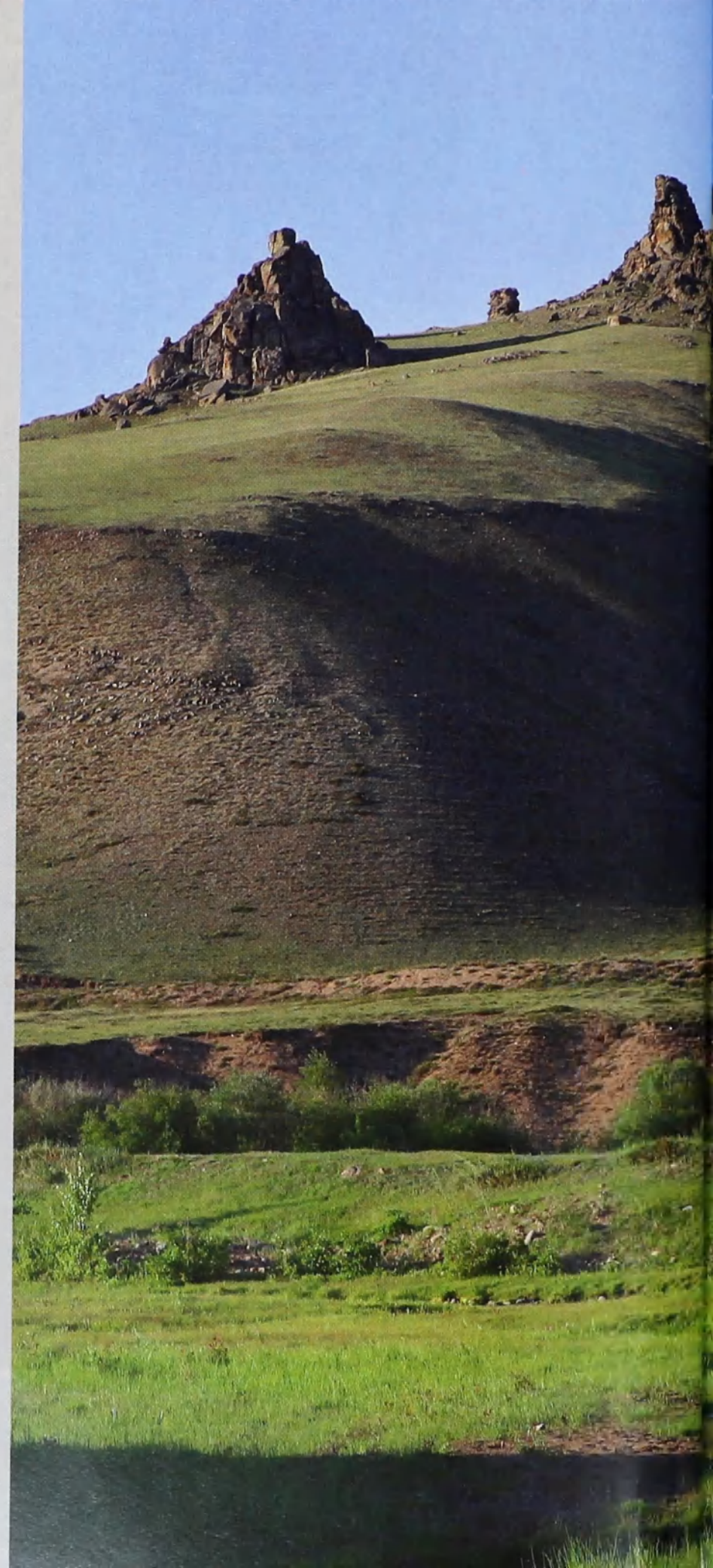
Не случайно в котловине Баргуджин Токум рождается главный ветер Байкала — *баргузин*. Ветры веры, долетевшие от заснеженных вершин Гималаев к гольцам Иката, истокам Баргузина на крыльях мифической птицы Гаруды, не смели на своем пути древние шаманские знаки лесных народов, а гармонично вплели их в венок своей розы ветров.

Баргуджин Токум — историческая прародина всех бурят, всей этнической Бурятии. Она скреплена узами крепче конских волос с главными родами бурятских племен. Это сигнальные поющие стрелы монголосферы, прилетевшие с юга, из степной ставки Чингисхана, это родовые кличи хори-туматов, исторгнутые всадниками Хоридой-мэргэна, предка по материнской линии потрясателя Вселенной; это пестрый Налим, приплывший с западного берега Байкал-Далая и небесный Волк эхиритов, прибежавший с берегов Лены в чащобы баргузинской тайги, это Орел, обронивший над Улюном свое перо, — доброе письмо из Ольхона... А попутный ветер «баргузин», срываясь с отрогов Баргузина и вырываясь из ущелий Икатского хребта, подхватывает стрелы, кличи и перья в потоке единой веры.

глава
первая

истоки

Дороги
истоки



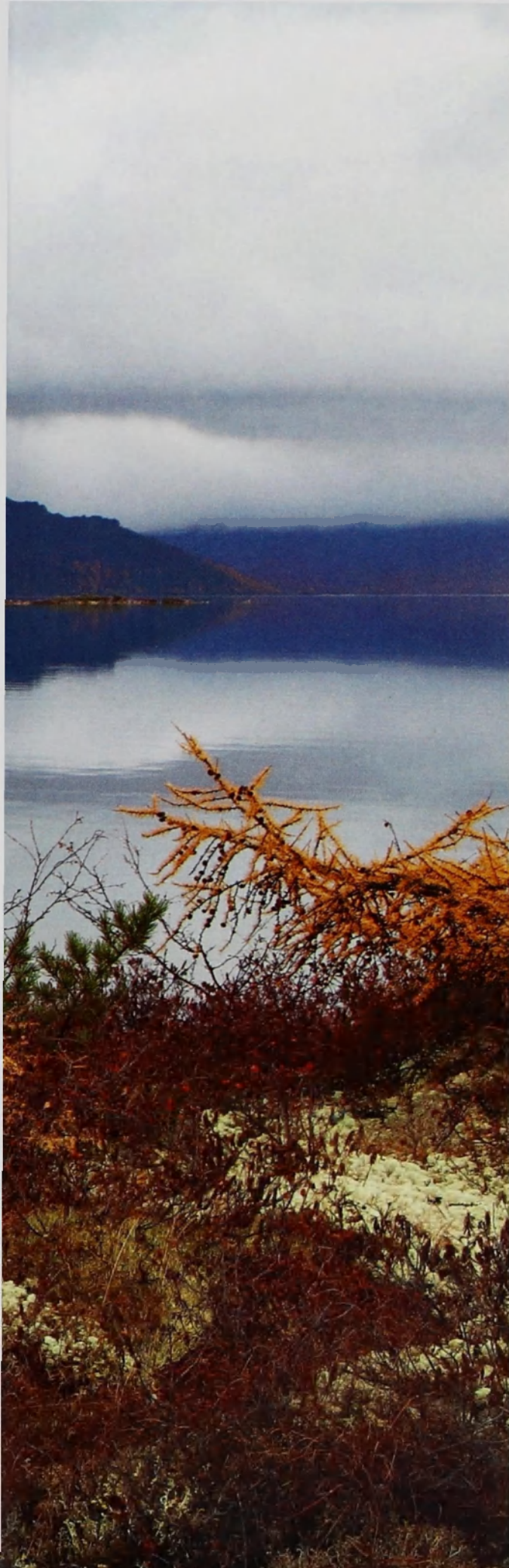




*горная
талая
вода.*

Давным-давно там, где берет начало Баргузин, на невысокой сопке, жил добрый старый шаман Боолэн-Түмэр. К нему в засушливые годы приходили эвенки и баргуты с дарами и мольбами о дожде и большой воде. У шамана были волосы до самой земли. Бөөлэн-Түмэр спускался к озеру и входил в его воду. И как только волосы шамана касались воды, сразу начинался дождь, который шел, пока волосы шамана касались водной глади озера. На месте, где жил шаман Бөөлэн-Түмэр, до сих пор стоит чум и столп с текстом молитвы на санскрите.





*Озеро
Амут*

Государственный природный заповедник «Джержинский» создан 14 августа 1992 года. Он находится на стыке трех крупных горных массивов Баргузинского, Южно-Муйского и Икатского хребтов с их удивительными межгорными котловинами, где берет начало могучая река Баргузин. Заповедник представляет собой комплекс уникальных природных объектов, своеобразных ландшафтов, очагов сосредоточения редких или находящихся на грани исчезновения видов растений и животных.

Амутская котловина является сердцем заповедника. Здесь расположено множество крупных и мелких кристально чистых озер.

Амутская котловина появилась в результате деятельности ледников. Возникли живописные горные, ледниковые озера: Амут, Балан-Тамур, Малан-Зурхэн, Якондыкон, Чурикто.

*по эвенкийски голан том,
балан-тамур — современное
название озера на территории
джергинского заповедника*

Главная артерия Баргуджин То-
кум—река Баргузин, вытекающая
из озера Балан-Тамур Южно-Муй-
ского хребта на высоте около 2500 м
над уровнем моря; ее общая длина
составляет 480 км. Это третий
по объему воды приток Байкала
после Селенги и Верхней Ангары.



Озеро
Балан-
Тамур





Бурятия: всё для Победы

**О вкладе Бурятии в Победу
советского народа
в Великой Отечественной войне
1941-1945 годов**





*Озера Амутской котловины:
Амут, Якондыкон, Чурикто,
Малан-Зурхэн, Балан-Тамур*









641153

БАРНАУЛЬСКИЙ ГОСУДАРСТВЕННЫЙ
УНИВЕРСИТЕТ
НАУЧНАЯ
БИБЛИОТЕКА





Баргузинская долина — крупнейшая межгорная котловина на северо-востоке Бурятии длиной 230 км и шириной до 35 км. Окраинные населенные пункты — поселок Усть-Баргузин на юго-западе, в 270 км от Улан-Удэ и курорт Умхэй на северо-востоке, в 500 км от столицы Бурятии. С запада долину ограничивает Баргузинский хребет, с востока — Икатский. Баргузинский хребет вытянут вдоль северо-восточного берега Байкала почти на 300 км.

Пик Байкал — самая высокая его вершина (2481 м над уровнем моря). Здесь множество остроконечных вершин, водопадов, ледниковых озер, окруженных красочными альпийскими лугами. Отсюда берут начало реки и речки. Вершины Икатского хребта, в отличие от Баргузинского, более сглажены.

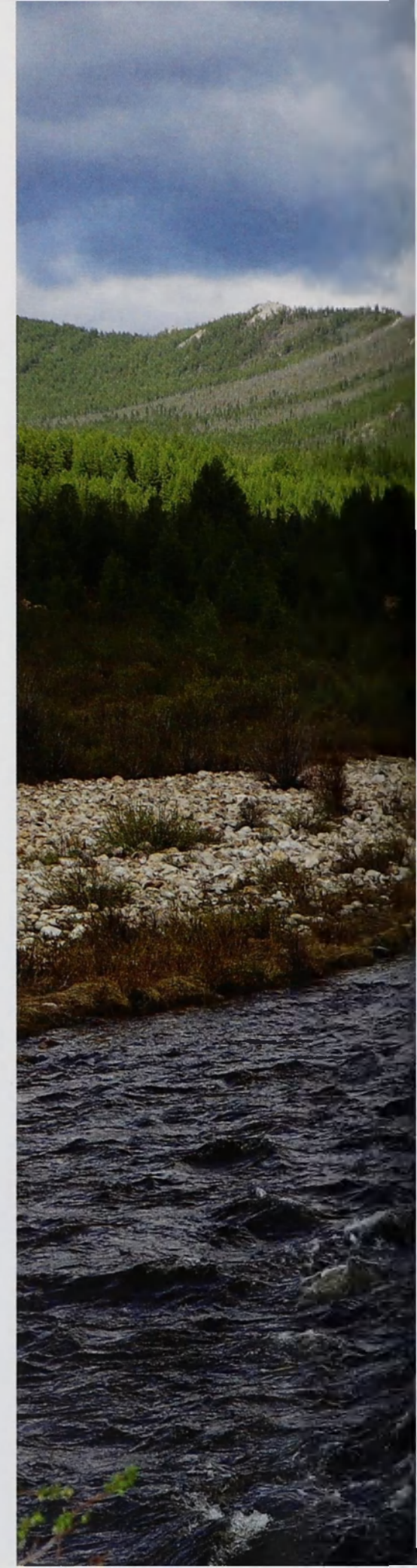




В средней части долины река Баргузин разветвляется на несколько рукавов, образует многочисленные протоки, петли и старицы, создавая речную сеть с непроходимыми болотами.

Река течет по правой стороне долины, прижимаясь к крутым склонам Баргузинского хребта. Левобережная сторона широкая, плоская; постепенно повышаясь, она переходит в Икатский и Голондинский хребты. Река судоходна на протяжении 204 км — от устья до села Могойто. Ниже села Баргузин река пересекает отроги Баргузинского хребта и образует бурный порог Шаманский. На скале у Шаманского порога сохранились наскальные рисунки.

В нижнем течении Баргузин выходит на широкую низменную болотистую равнину, примыкающую к заливу, в который река впадает одним руслом без дельты.

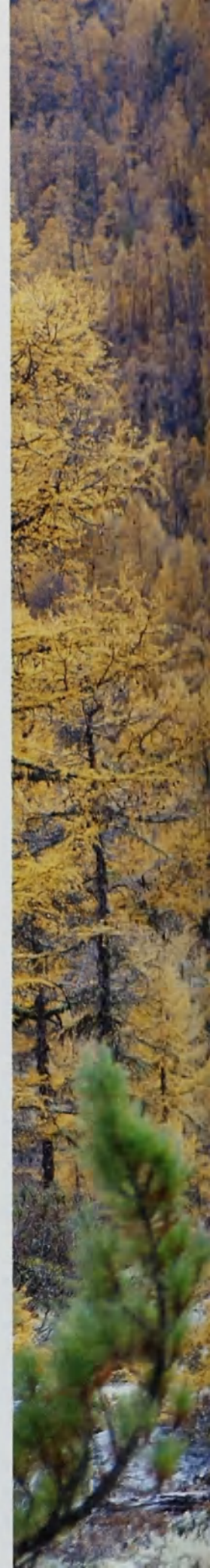









*Сотрудники
Джержинского
заповедника*





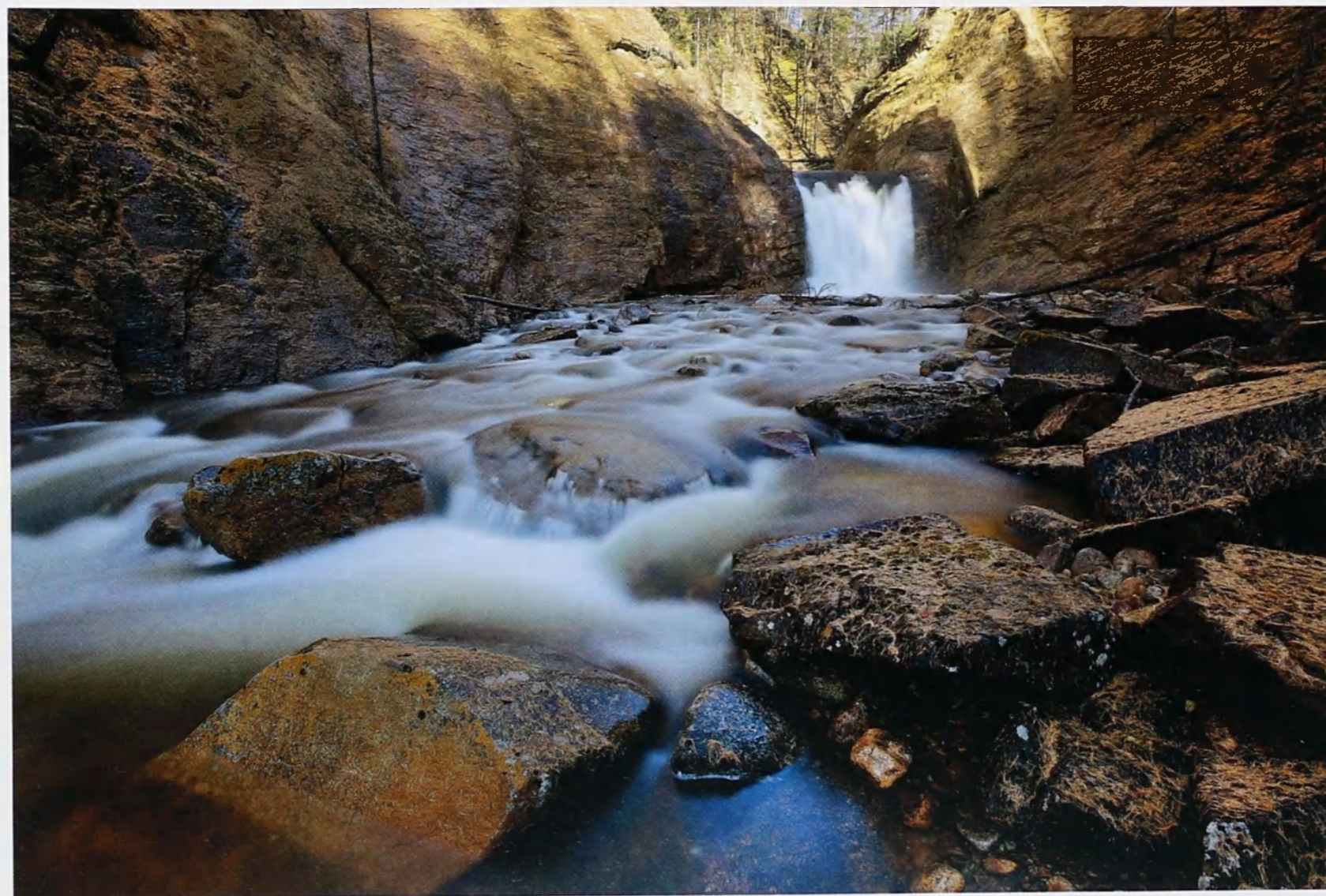




*этот край
напоен водой,
мифами
и легендами*

*Икатский хребет,
Джержинский
заповедник*





*Река Баргузин (слева),
водопад Юргон (вверху)*

