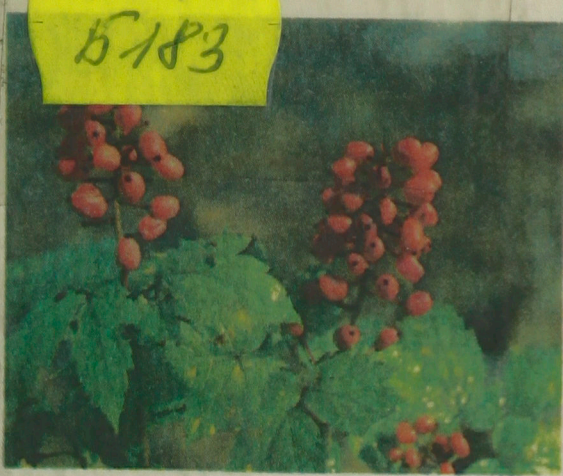


Б-183



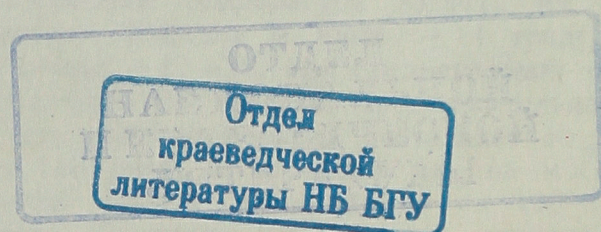
БАЙКАЛЬСКИЙ ЗАПОВЕДНИК





28.088(ср54) 1696
Б183

БАЙКАЛЬСКИЙ ЗАПОВЕДНИК



Москва
«РУССКАЯ КНИГА»
1993

7
5
Озеро Байкал... Его сегодня знают миллионы людей планеты. На земле нет другого озера, подобного воспетому в легендах и песнях священному Байкалу. В нем все уникально — вода, растительность, животный мир, скалистые берега и обрамляющие его величественные отроги хребтов. Для того чтобы сохранить нашим потомкам этот бесценный дар природы, мы уже сейчас должны бережно относиться ко всему, что связано с Байкалом.

4
1
Наиболее эффективной формой сохранения в естественном состоянии природных комплексов служит создание заповедников. В 1969 году в центральной части хребта Хамар-Дабан был организован Байкальский государственный заповедник общей площадью 166 тысяч гектаров. В дальнейшем он получил статус биосферного заповедника с включением в международную сеть охраняемых территорий. Основными задачами его деятельности являются изучение природных процессов без вмешательства человека в их ход, восстановление и сохранение природных комплексов южного побережья озера Байкал и обогащение охотничье-промысловыми видами фауны прилегающих к нему угодий.

Большую часть территории заповедника занимает горная система хребта Хамар-Дабан с сильно развитой сетью рек и озер, и лишь незначительную часть представляют прибайкальские террасы с многочисленными сфагновыми болотами. Наличие множества цирков, каров, троговых долин, сглаженных форм рельефа напоминают о давнем влиянии оледенения. Но рельефообразование продолжает проявляться и сейчас в появлении оползней, мощных

каменных осыпей, остроконечных и скалообразных вершин, часто принимающих причудливую форму. В течение многих столетий создавались они под действием солнца и ветра, дождя и мороза, становясь похожими то на сидящего человека, то на бредущего медведя, то на голову богатыря, поражающую воображение путника.

Территория заповедника асимметрична за счет простирающегося с запада на восток хребта Хамар-Дабан. Максимальные отметки в центральной его части составляют 2000—2300 метров над уровнем моря. Для северного склона характерны мощные боковые отроги, подходящие к береговой линии озера Байкал на 6—8 километров. Здесь обычны альпинотипные формы рельефа с многочисленными выходами скал и каменистыми россыпями. Южный же склон имеет более сглаженный рельеф, значительно меньшую протяженность и остепненные участки с сухим климатом. Непосредственная близость озера Байкал и высотность хребта Хамар-Дабан повлияли на формирование растительного мира заповедника и разнообразие климата.

Средняя температура воздуха на побережье Байкала в июле +14 градусов, в январе —17—18, при среднегодовой температуре —0,7 градуса. Продолжительность вегетационного периода составляет от 120 до 130 дней, в то время как на южном склоне хребта Хамар-Дабан — 100—110 дней. Средняя температура воздуха в июле достигает здесь +18—19 градусов, в январе — 26—27, а среднегодовая — 6 градусов. С удалением от Байкала континентальность климата несколько увеличивается, и, пройдя путь от берега озера до вершины

хребта, можно в течение / одного дня побывать на прибайкальских террасах, в горно-лесном поясе, на альпийских лугах и в тундре.

Солнечным светом пронизаны белоствольные березовые рощи прибайкальских террас, где ни на минуту не умолкают трели звонкоголосых птиц. Стройные березы чередуются с трепетными осинами, кипенно-белой цветущей черемухой, тонкой рябиной, могучим кедром, нежной пихтой. Террасы сменяются горно-лесным поясом с характерной темнохвойной тайгой. В этом царстве кедра и пихты, наполненном резким запахом хвои, невольно охватывает необъяснимое чувство тревоги и настороженности. И только лишь ручеек, струящийся меж камней и буйной растительности, нарушает эту мрачную тишину своим журчанием. Он устремляется вниз по склону, чтобы слиться с рекой, которая шумит, перекачивается через пороги у подножия гор. Вобрав в себя множество маленьких ручейков, горная река стремительно несет хрустально-чистую воду седому Байкалу.

Выше по склону непроходимая тайга уступает место кедровому стланнику и парковым лесам, которые в местах с избыточным увлажнением становятся совсем редкими, с заболоченными торфянистыми полянами, поросшими осокой, сабельником, чемерицей.

Парковые леса и заросли кедрового стланника сменяются альпийскими лугами с ярко-оранжевыми полянами купальницы, чередующейся с голубыми узорами водосбора и альпийской фиалки. Белоснежные анемоны и лимонные цветы володушки золотистой придают еще большее очарование этому созданному природой изумительному ковру, который разнообразят цветы гвоздики, бадана, незабудки, горечавки.

Самые высокие точки хребта занимают щебнисто-дриадовые тундры с невзрачной и скудной растительностью, состоящей из мхов и лишайников с куртинками карликовых форм ивы и березы, которые почти не выделяются на общем фоне этой на первый взгляд безжизненной картины. Но и здесь жизнь идет своим чередом. С восходом солнца разливается в поднебесье звонкая песнь жаворонка, иногда звучат чарующие трели соловья-красношейки. В общий хор птичьего многоголосья вливаются песни непоседы каменки, завирушки, конька.

С этих высот открывается завораживаю-

щая картина Байкальского заповедника с бурными реками, ревущими водопадами, синеокими озерами, многоцветными лугами и буйной прибайкальской тайгой.

Внизу, по долинам рек, где травы и папоротники вырастают за короткое сибирское лето выше человеческого роста, над могучими кронами вековых деревьев тополя душистого проплывают молочные облака и парят пернатые хищники. Эти гиганты деревьев в два-три обхвата — свидетели доледниковой эпохи, сохранились до наших дней и соседствуют с более мелкими травянистыми реликтами, дающими представление о флоре третичного периода. Они не только сохранились в долинах рек, не занятых ледниками, но получили широкое распространение на северном склоне хребта Хамар-Дабан благодаря сформировавшемуся здесь влажному «океаническому» климату, так как в этих местах выпадает до 1500 миллиметров осадков в год.

Пережившие ледниковый период вальдштейния тройчатая, подмаренники, щитовники, многорядник копьевидный, анемоны, примула Палласа надежно укрываются под пологом пихтовой тайги и тополевых лесов. Находки раковин ископаемых моллюсков в отложениях по реке Половинке свидетельствуют о еще более древнем прошлом этих мест и существовании здесь ранее водоема. По анализу пыльцы и отпечатков листьев в отложениях можно представить леса с присутствием гинкго, тсуги и некоторых видов папоротников, произрастающих в настоящее время только в тропиках. Но промчались над землей века, и на этих местах появилась суша, взамен граба, липы, клена, лещины выросли стройные пихты, раскидистые кедры, соседствующие с разнообразным подлеском.

В тополевых, темнохвойных и смешанных лесах встречаются стелющиеся побеги древнейшей группы вечнозеленых растений — плаунов, которых насчитывается шесть видов, часть из них используется в медицине. Здесь же, по соседству, растут напоминающие миниатюрные деревца представители древней флоры хвощи: полевой, болотный, луговой, лесной и другие. Экзотические папоротники зачастую образуют сплошные ковры, в заповедном уголке их произрастает 19 видов. Одни включены в списки лекарственных растений, другие — пищевых, третьи — декоративных.

Расчлененность рельефа, неоднородность климата и почв привели к разнообразию

растительного мира, включающего более 800 видов высших сосудистых растений, принадлежащих к 75 семействам. Двенадцать видов растений, встречающихся на заповедной территории, внесены в Красную книгу СССР и Красную книгу России. Это касатик гладкий, башмачок крупноцветковый, анемона байкальская, калипсо луковичная, сверция байкальская и другие. Сверция байкальская относится к узким эндемикам — видам, произрастающим на малых площадях и более не встречающимся в других уголках Земли. Общий же список редких, эндемичных и реликтовых растений заповедника составляет около 40 видов. Сохранность этих видов на заповедной территории гарантируется достаточно большими площадями сообществ, в которых они произрастают, и надежной охраной. Здесь же нашли приют около 40 видов растений, ставших редкостью для Сибири: родиола розовая, рапонтикум хамарский, ель сибирская голубая, лилия кудреватая, волчник обыкновенный, карагана гривастая, кипрей горный и другие.

Большая часть территории заповедника, около 70 процентов, покрыта кедрово-пихтовыми и лиственнично-сосновыми лесами, причем первые значительно преобладают. В меньшей степени распространены леса из ели сибирской, сосны обыкновенной, березы бородавчатой, осины, тополя душистого.

Особое внимание привлекает голубая форма ели сибирской. Ее голубые остроконечные конусы наиболее часто встречаются в северо-западной части заповедника — в бассейнах рек Выдриная, Аносовка, Осиновка. Широко распространен в заповеднике кедровый стланик, произрастающий от прибайкальских террас до тундры и занимающий более четверти покрытой лесом площади. Цепляясь за скалы, каменные россыпи и крутые склоны хребтов, он противостоит жгучим ветрам, лишь пригибаясь к земле под их напором. В осеннюю пору стланиковые шишки служат кормом соболю, мышевидным, кедровке, здесь же нередко жирует и медведь, готовящийся к зимней спячке.

Произрастающие на заповедной территории 20 видов деревьев и 38 видов кустарников образовали несколько десятков типов леса, надпочвенный покров которых состоит из папоротников, мхов, бадана, вейников, хвощей, черемши, калужницы, грушанок и многих других видов. Обширные

заросли черники всегда полны пернатыми обитателями, которые не прочь отведать лакомых ягод или соорудить незатейливое гнездышко под раскидистым кустиком. В более сухих местах черничники сменяются брусничниками, а на каменистых россыпях — баданом.

Из известного списка зеленого мира более ста видов в заповеднике относятся к лекарственным растениям. В их число входят всем нам знакомая валериана, обладающий тонизирующим свойством золотой корень, рапонтикум хамарский, называемый в народе маральим корнем.

Удивительны и своеобразны лишайники — представители группы низших растений, сочетающие в себе водоросль и гриб. Список лишайников заповедника насчитывает в настоящее время 130 видов. Среди них, как и у высших растений, имеются виды, обладающие антибиотическим действием или же поднимающие тонус организма. Замысловатые, красочные узоры лишайников встречаются повсеместно: на стволах и ветках деревьев, на лугах и в тенистой тайге, на отвесных скалах и каменистых россыпях. Преобладающее большинство лишайников — эпифитные, растущие на деревьях и кустарниках.

Но весь этот заповедный край невозможно представить без порхающих над цветами бабочек, завораживающих своей неповторимой красотой, непосед шмелей, опыляющих растения, пауков с их ловчими сетями.

Среди бабочек есть виды, занесенные в Красную книгу СССР, такие, как аполлон, махаон. На лугах обычны голубянки, крапивницы, чернушки, неугомонные кузнечики. Под пологом березовых рощ встречаются бражники и медведицы. С наступлением сумерек и до рассвета собираются у источников света многочисленные представители совок, изящных пядениц, хохлаток.

Насекомые являются наиболее многочисленной группой заповедника. Их можно встретить в воздухе, на земле, в воде и в почве. Среди знакомых нам жуков-усачей, листоедов, долгоносиков, короедов, питающихся травой и древесиной, встречаются сапрофаги, кормом которым служат отжившие, нередко разлагающиеся остатки растительности. Из опасных вредителей древостоя встречаются сибирский шелкопряд, ивовая волнянка, непарный шелкопряд, массовое размножение которых может

привести к частичному или полному усыханию лесных массивов. Многие ослабленные деревья страдают от жуков-усачей и короедов.

В сложной сбалансированной системе лесной жизни, кроме указанных, обитают насекомые-санитары — жуки-мертвоеды, личинки падальных мух и другие. Трудяги муравьи сооружают на полянках в лесу, на болоте и даже в тундре пестрые холмики-муравейники, иногда достигающие метровой высоты. Над водоемами с раннего утра и до заката снуют легкокрылые стрекозы с экзотическими названиями: стрелка, красотка, лютка, коромысло, а в тенистых местах среди травы нашли приют улитки и слизни. В надпочвенном покрове обычны жужелицы, питающиеся мелкими насекомыми.

Часто над водоемом можно наблюдать массовое скопление комаров. Кружится, звенит, изгибаясь, столб кровожадных существ, а затем распадется на отдельных особей, и полетят они, жая на своем пути все живое, напиваясь теплой крови, и, кажется, нет от них никакого спасения. Но дунет ветер, и спрячутся комары под листочки, забьются в щели, а то и попадут в западню паука или станут добычей затаившейся остромордой лягушки.

Разнообразен и интересен животный мир заповедника. На его территории обитает более 300 видов позвоночных животных. На сочных травах альпийских лугов пасутся красавцы маралы — самые многочисленные представители копытных животных заповедника. Местное название этого оленя — изюбр. Зимой маралы концентрируются в долине реки Темник, где определенный урон их поголовью наносят волки. Летом же олени встречаются по всей территории заповедника.

Выше, в тундре, на огромных снежниках, спасаясь от кровососущих насекомых, отдыхают северные олени. Здесь они встречаются чаще всего, образуя небольшие стада. Однако в летнее время их нередко можно наблюдать поодиночке или же по 2—3 особи.

На заповедных тропах могут встретиться могучий лось, изящная трепетная косуля, самый маленький представитель копытных нашей фауны — кабарга, клыкастый кабан, который обитает по южному склону хребта Хамар-Дабан, заходя в летний период частично на северный.

Обычен и хозяин тайги бурый медведь.

Общая численность его на заповедной территории оценивается приблизительно в 100 особей. В начале лета большое количество медведей встречается на высокогорных лугах и в тундре, где они питаются сочной травой и насекомыми. В августе и сентябре медведи кормятся на ягодниках и в кедровниках. Следы их пребывания — ободранные когтями деревья, развороченные пни и колодины, рытвины и разрушенные муравейники — встречаются повсеместно.

По берегам рек на песчаных косах оставляют следы выдра, норка. С образованием заповедника возросла численность соболя — гордости земли сибирской. Наиболее малочисленными обитателями семейства куньих пока остаются солонгой и ласка, крупные хищники россомаха и рысь, а также летучая мышь.

Излюбленными местами обитания альпийской пищухи служат многочисленные каменные россыпи, под надежной защитой которых она делает запасы трав на зиму.

С наступлением сумерек бесшумно покидают свои убежища летучие мыши: водяная ночница, северный кожанок, обыкновенный ушан. Способность к эхолокации помогает им свободно ориентироваться в непроглядной тьме и без промаха достигать свою добычу. В лесной чаще чуть слышно прошуршит травой пробегающая бурозубка или мышь и насторожится вылетевшая на охоту сова — неясить.

Лес невозможно представить без многообразия птиц. На заповедной территории их насчитывается свыше 260 видов. Одни, как рябчик или глухарь, живут оседло, другие прилетают на зиму или лето, третьи останавливаются для отдыха, чтобы затем продолжить свой нелегкий путь к местам зимовок или гнездовых.

Дневные хищные птицы — канюк, черный коршун, перепелятник, тетеревиный — типичны для таежной зоны заповедника. На озерах лесного пояса южного склона хребта гнездится горбоносый турпан.

В тенистых кедрачах или светлых сосняках широко распространен глухарь. С наступлением апрельских оттепелей собираются эти птицы по кромкам болот и на лесных полянах для проведения брачных турниров.

По берегам рек гнездятся горная трясогузка, оляпка, перевозчик, большой крохаль. На скалистых обнажениях рек живет небольшими колониями восточный воронок. На выровненных участках горной тундры

с редкими куртинами кедрового стланика и березы круглолистной выводит птенцов красочный кулик-хрустан.

Из отряда сов на заповедной территории встречаются болотная и ушастая совы, мелкая по размерам сплюшка, величественный филин, ястребиная сова, похожая своим оперением на ястреба. Нередки здесь длиннохвостая неясыть и мохноногий сыч. Более половины птиц представлены отрядом воробьиных.

На участках с отвесными скалами, по гребням водоразделов можно встретить альпийскую и гималайскую завирушек, вьюрка и пестрого каменного дрозда. Обычными гнездящимися птицами заповедника являются сибирская горихвостка, зеленый конек, дрозды. Редкими — каменка-плешанка и каменка-плясунья, обыкновенная горихвостка и черноголовый чекан.

Встречаются здесь и весьма редкие птицы, внесенные в список Красной книги: степной орел, беркут, орлан-долгохвост, кроншнеп-малютка, пискулька, сапсан, скопа и другие.

Провозвестницей весны по праву можно назвать белую трясогузку. В это время ее посвистывание слышно на обочинах дорог, у кромки льда просыпающихся рек.

Весной, с появлением первых проталин, начинает активно пробуждаться удивительная природа заповедного уголка. А в подтверждение тому, что наступило новое время года, появляется первый цветок — весенник сибирский, или, как называют его многие жители этих мест, подснежник. И это действительно так — среди безжизненных просторов снежного царства на маленьких полянках под призывное щебетанье белой трясогузки тянутся к солнцу белоснежные цветы, радуя своей нежностью и свежестью.

Пройдет совсем немного времени, и вслед за весенником начнут появляться медуница, примула Палласа, хохлатка прицветниковая.

Освобождается от снежных оков природа, с каждым днем все ярче и теплее светит солнце, все звонче и радостнее звучат голоса птиц. Вот уже прилетела овсянка-ремез. Пробуждается от зимней спячки бурый медведь, покидает свою берлогу, надежно согревавшую его долгой студеной зимой. Меняют свой белоснежный наряд горностаи, ласка, заяц-беляк. А тем временем, преодолевая бурлящие пороги, на нерестилища горных рек поднимаются, что-

бы продолжить свой род, хариус, ленок, таймень, голянь.

Минуло всего несколько дней, и преобразилась жизнь леса — отступили снега, пробилась первая зелень, повсюду слышится неумолкающий птичий гомон. Под чарующие трели синего соловья, певчего дрозда, полевого жаворонка идет строительство гнезд пернатых. Ушастая сова занимает прошлогодние вороньи гнезда, а некоторые хищные птицы, отремонтировав старые гнездовья, приступили к насиживанию яиц.

Прокурлыкав, пролетели к родным местам стаи журавлей и клинья гусей. Стайка за стайкой летят овсянка-крошка, дубровник, зеленый конек, незаметно появляются горихвостка, чекан, сибирский дрозд.

По берегам водоемов, разыскивая корм, снуют быстроногий кулик-воробей, черныш, перевозчик, а по голубой глади воды скользят, как лодочки, чирки-свистунки, кряквы, огари. Невдалеке, у валежины, греется на солнце после долгой зимней спячки живородящая ящерица. Пройдет еще некоторое время, постепенно затихнет птичий перезвон, и для всех птиц наступит ответственная пора насиживания яиц. Вот, слившись с песчаной косой, сидит, притаившись на гнезде, малый зук, у молодого тополиного стволика устроил свое гнездо кулик-первозчик. На высокой березе среди ветвей соткала гнездо длиннохвостая синица.

С приходом весны добавляется много хлопот по выхаживанию детенышей у изюбра, косули, кабана.

Постепенно на деревьях появилась нежная зелень, а под ними рассыпалось множество долгожданных цветов. Слышится кукование глухой кукушки, над рекой в поисках рыбы парит скопа. Пройдет еще немного времени, и жизнь заповедного уголка закипит с еще большей силой. Появившееся потомство надо накормить, обогреть, защитить. С утра до позднего вечера трудятся птицы в поисках корма. Вот, усевшись на веточке, сибирский жулан высматривает добычу. Основным кормом ему служат жуки, но при случае он не прочь поймать птицу или мышь. По тропинке, опустив крыло, захромал рябчик, отводя от птенцов хищника.

Незаметно пройдет в заботах летняя пора. Слетит с родных гнезд молодежь, и начнут птицы готовиться к отлету. На закате лета тайга щедро одарит своих обитателей богатым урожаем кедровых орехов,

грибов, ягод. Всю щедрость солнца и целебную силу земли вобрали в себя ягоды малины, черники, брусники, голубики, шикши.

Пожелтеют первые листья, предвещая приближение осени, и шумные стаи птиц устремятся на юг.

С наступлением первой осенней прохлады повянет пышная растительность. Оденутся в золото деревья, но последняя относительно теплая пора продлится недолго. Небо покроется свинцовыми тучами, и польются холодные осенние дожди. Прозвучит прощальная переключка улетающих дроздов, чижей, ласточек. С шумом промчатся стаи уток, стрижей. И осиротеет заповедная тайга.

Первый снежок припорошит осыпавшуюся листву. Бурый медведь, нагуляв жира, заляжет до весны в приготовленную берлогу. Изюбр, косуля, кабарга постепенно начнут откочевывать с северного склона заповедника, где снежный покров достигает полутора-двух метров, на южный, в места с малоснежными зимами.

На смену улетевшим птицам прилетели на зимовку красногрудые снегири, красавцы свиристели, щуры, пуночки. С веточки на веточку прыгает непоседа белка. По зимнему лесу далеко слышна раскатистая дробь дятла. На снежных страницах сибирской тайги всюду видны росчерки следов ее обитателей. Много интересного может рассказать эта «лесная книга» пытливому взору о беспокойной зимней жизни.

Идет время. И ежегодно, повторяясь, проходят сезонные ритмы такой непростой и многогранной жизни, заповедного уголка прибайкальской природы.

За всеми протекающими в природе процессами и их изменениями ведут постоянные наблюдения сотрудники научного отдела — ботаники, зоологи, почвоведы. Они работают в тесном контакте с многими научно-исследовательскими организациями Академии наук России, высшими учебными заведениями и отраслевыми институтами. Большой вклад в выполнение инвентаризационных работ внесли первые сотрудники заповедника А. А. и З. А. Васильченко, А. М. Субботин, а также сотрудники научно-исследовательских институтов СО АН России В. И. Моложников, Л. И. Галкина, Ю. Г. Швецов, Б. С. Юдин. Непрерывно собирается богатый материал наблюдений, итогом которого служат ежегодная сводка «Летопись природы», научные статьи и практические рекомендации. В «Ле-

тописи природы» отражены сведения о ходе рельефообразующих процессов, термо- и гидрорежиме почв и водоемов, погодноклиматические особенности, состояние лесных массивов, жизнь растений и животных заповедника.

Для ведения долговременных наблюдений за жизнью заповедного уголка на его территории заложены постоянные пробные площадки, сооружены научные стационары. Заповедник является постоянной базой практики студентов различных вузов страны.

5. Большое значение придается пропаганде идей охраны природы. С этой целью научные работники ежегодно публикуют более 20 научно-популярных статей, читают лекции населению, организуют выступления по радио и телевидению. Работники лесной охраны занимаются не только соблюдением заповедного режима, но и изучают фенологические явления, которые в настоящее время имеют большое научное и практическое значение. Ведь многие виды растений и некоторые виды животных являются своеобразными индикаторами состояния окружающей среды, по-своему реагируя на изменения того или иного фактора, вызванного возрастающим антропогенным воздействием на природу.

6. Так, например, в последнее время серьезную озабоченность вызывает усыхание пихтовых лесов, началом которому, возможно, послужили аэровыбросы промышленных предприятий, после чего в ослабленном древостое появилось много вредителей леса. По непонятным причинам резко сократилась численность северного оленя. Можно предположить, что и это результат воздействия человека на природу.

В природе все совершенно, все взаимосвязано — не будет одного, исчезнет другое, погибнет третье, нарушится хрупкая взаимосвязь природных явлений, или, говоря языком науки, экологическое равновесие. Природа — наш дом, в нем жить нашим внукам и правнукам, и наш долг сохранить ее грядущим поколениям. Вырастить дерево гораздо труднее, чем срубить его.

Разворачиваются новые стройки, возводятся новые города и заводы. Это необходимо, и труд наш прекрасен. Но давайте при этом беречь еще и то, что даровано нам природой.

Заповедник расположен на южном берегу озера Байкал



Шигаево

Бухта Песчаная

Мал. Голоустное

Посольское

Байкальский прибор

Бол. Голоустное

Боярский

г. Хамар-Дабан

Бол. Речка 1178
Прибайкальская

Ключевка

БАБУШКИ

Байкал
Листвянка

м. Толстый

Прав. Мишиха

Кедровая

Танхой
Байкальский заповедник
• 2316
г. Сохор

м. Снежный

Мурино

Выдрино

Темнич

Усть-У

ьСК

Ташир