

БАЙКАЛЬСКИЙ ГОСУДАРСТВЕННЫЙ ПРИРОДНЫЙ
БИОСФЕРНЫЙ ЗАПОВЕДНИК



Путеводитель по
экологической тропе

«В ДЖУНГЛИ ХАМАР-ДАБАНА»

28.088164

П 90

W

Этот буклет написан

в помощь отправляющимся по экологической тропе

«В Джунгли Хамар-Дабана»

За дополнительной информацией можно обратиться

в администрацию заповедника по адресу:

Адрес: 671220, Республика Бурятия, Кабанский район, пос. Танхой,

ДАР
ОТ
„ „

Добрый,
любопытный

жизненным,
и, знающим,

ДОСТО
смотри в

ТА:

Условны

8 - о

ъекты

Для ботанических объектов:

растение – реликтовый вид

растение – занесено в Красную книгу Бурятии.

Авторы-составители: Краснопевцева В.М., Краснопевцева А.С., Чимитов З.Б.

Фото: Краснопевцева В.М., Изгагин И.А., Михалкин К.Ф.

Край наш чудесный у Байкала

У каждого из нас есть одна слабость – мы не прочь похвалиться красотами своего края. И в этом смысле нам повезло. Мы живем на южном берегу Байкала. Мы – это все, кто работает в Байкальском заповеднике, центральная усадьба которого расположена в Танхое.

Немного на нашей планете таких творений природы, как Байкал. Он воспет в легендах и сказаниях, стихах и песнях. О Байкале знают все. Байкал с древнейших времен – транспортный путь и богатейшая кладовая ценнейших пород рыбы, таких как омуль, хариус, осетр, а также крупнейшее хранилище пресной и пока ещё чистой воды.

Давайте мысленно перенесемся на 25-30 тысячелетий назад и представим, каким этот край был тогда. Зеркальные озера соединенные между собой бесчисленными болотами, реки, пересекающие заливные луга, девственные леса из тсуги, гинкго, гигантских папоротников. Здесь бегали страусы, бродили непуганые стада диких лошадей, оленей и быков, и даже таких животных как мамонт и шерстистый носорог. Естественным было появление человека в этих краях, так щедро населенных зверями, птицами, рыбой.



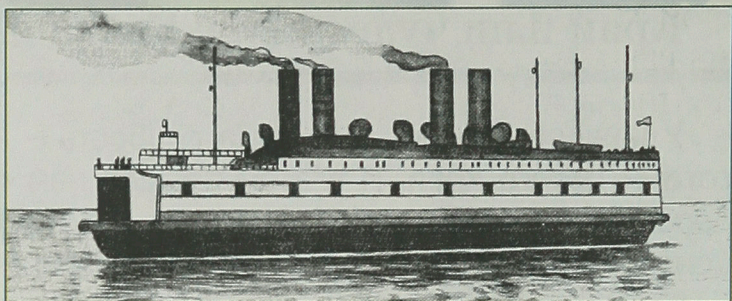
Заселение Сибири человеком было длительным и сложным процессом. Первые поселенцы – охотники на мамонтов – появились на территории Восточной Сибири около 30 тысяч лет назад. В эпоху неолита (4-3 тыс. лет до н.э.) древние жители уже «обошли» кругом Байкал и положили начало мореплаванию на озере. Примерно с 11 века н. э. в течение трёх столетий в Азии, на Дальнем Востоке, в Сибири и Забайкалье происходило большое передвижение населения и его размещение по этой огромной территории. В замен ушедших на север курыкан в наш край пришли монголы язычные племена, из которых при смешении с местным населением позднее выделились предки бурят. Русские поселения появились в середине 17 века.



Бурятский Государственный Университет
БИБЛИОТЕКА

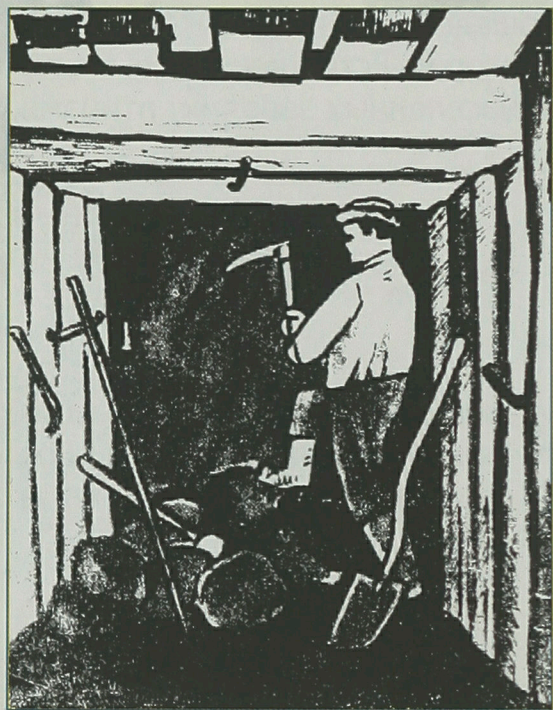
Древний рисунок курыкана

Большим толчком к развитию Сибири стало строительство Транссибирской железнодорожной магистрали, которое началось в 1891 году. В 1900 году были построены участки железной дороги Иркутск – Байкал и Мысовая – Сретенск. Оставался самый сложный участок – кругобайкальский – от станции Байкал до станции Мысовая. Пока шло строительство, между этими двумя станциями грузы переправлялись на ледокольных паромах «Байкал» и «Ангара».



Ледокол «Байкал»

Для обеспечения нормальной работы паромной переправы в Танхое была построена пристань, а зимой от станции Байкал до Танхой по льду Байкала прокладывали рельсы, и лошади тянули по ним вагоны. Вдоль железнодорожной линии возникали новые поселки, станции. Резко увеличилось население станции Танхой, где в доках, мастерских по ремонту вагонов, на пристани и на железнодорожном пути работало 300 рабочих, а на угольных копях Танхой © трудилось более 400 угледобытчиков. В 1903 году сюда прибыл первый поезд, а Танхой стал поселком. Кстати, название поселка от бурятского Тохой означает «излучина, изгиб, чаша».



В сентябре 1969 года вышло постановление правительства РСФСР о создании Байкальского заповедника с целью сохранения природных комплексов хребта Хамар-Дабан и южного побережья озера Байкал. Создание заповедника явилось результатом более чем 100-летней истории изучения природы Хамар-Дабана.

Здесь работали В.Н. Сукачев, В.В. Ламакин, Г.И. Галазий.

Идея создания природного заповедника возникла в начале 50-х годов прошлого столетия в среде ученых, занимавшихся изучением природы этого уникального района Прибайкалья. Особенно активно её выдвигали ботаники Иркутского государственного университета – доцент Нина Афанасьевна Епова и профессор Алексей Всеволодович Смирнов, неоднократно предпринимавшие ботанические экспедиции в различные районы Хамар-Дабана.

«Значение Хамар-Дабана как водосборной площади в водном балансе озера Байкал... заставляет обратить особое внимание на необходимость организации защитных мероприятий по охране растительного покрова

этой горной страны. Особенно это касается центральной части прибрежной дуги, которая, кроме противоэрозийной и водоохранной роли растительности, имеет большое значение как охотничье-промысловый район и является территорией сохранения реликтов третичных широколиственных лесов. В пользу необходимости особой охраны этой территории может быть выдвинут и ещё один аргумент. Озеро Байкал с примыкающими к нему склонами Хамар-Дабана является одним из наиболее красивых и интересных мест в Союзе... » Н.А. Епова



Епова Н.А.

Заповедник расположен на смежных участках земель трех административных районов Республики Бурятия: Джидинского, Селенгинского и Кабанского. Общая площадь заповедника 1657-24 га, протяженность границ – 200 км. По периметру замкнутое кольцо охранной зоны. Ширина полосы охранной зоны колеблется от 0,5 до 4 км, общая ее площадь – 34788 га.

В 1985 году под юрисдикцию заповедника была передана территория государственного природного заказника «Кабанский», занимающего площадь 12100 га в дельте р. Селенги. Заказник имеет федеральный статус и согласно Рамсарской конвенции отнесен к водно-болотным угодьям, имеющим международное значение главным образом в качестве местобитаний водоплавающих птиц.

В 1986 году заповедник был включен в международную сеть биосферных резерватов. Территории заповедника и заказника входят в состав участка Всемирного природного наследия «Озеро Байкал», внесенного в список Всемирного культурного и природного наследия ЮНЕСКО.

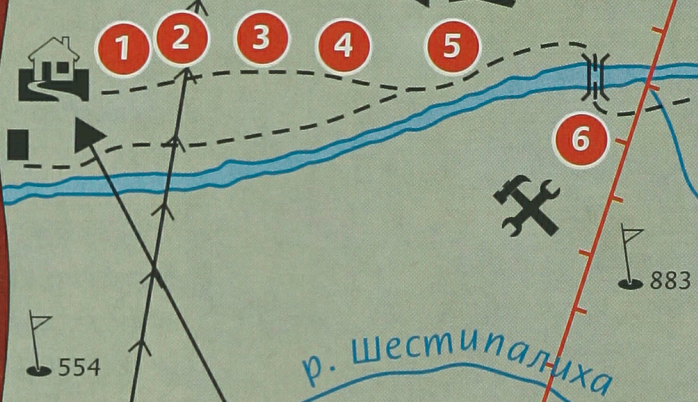
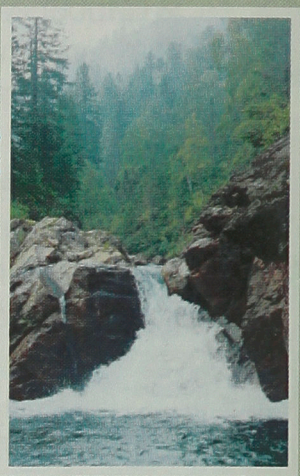
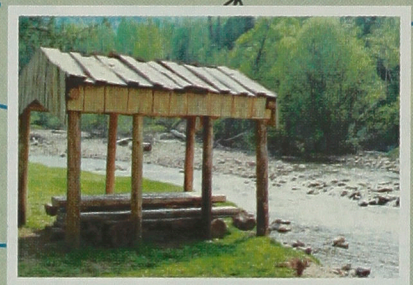


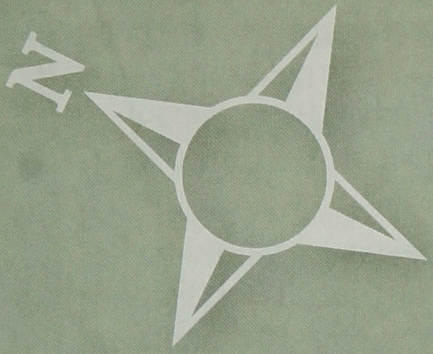
Карта-схема экологической тропы

О
З
Е
Р
О
Б
А
Й
К
А
Л







ст. Танхой





Условные обозначения

- экологическая тропа
-  административный корпус заповедника
-  зимовье
- линия электропередач
-  отметки высот
-  гора Шахтерка

1416

1678



р. Осиновка

7

8

9

10

1222



1634

1689

Масштаб: в 1 см – 500 м